

Sejam bem vindos



Escolas participantes

Dia 27 de abril

EEM Celso Ramos

EEB Osvaldo Aranha

EEB Tufi Dippe

EEB Annes Gualberto

EEB Olavo Bilac

Dia 28 de abril

EEB Ântonia Alpaídes

EEM Nagib Zatar

EEB Rudolfo Meyer

EEB Geovani P. Faraco

EEB Gertrudes Benta Costa

Pensar e responder por equipe

1. Porque resolvi participar deste programa?
2. O que posso fazer com a ferramenta Blog?

Tempo para responder: 10min

Apresentar: 5min

Apresentação

Nome da Escola

Nome de cada participante

Resposta por um representante do grupo



Blog

Uma ferramenta para formação de
protagonistas socioambientais



Protagonista

(Proto = **principal**, primeiro; agon = luta; agonistes = **lutador**).

“Protagonista: um ser que atua diretamente no processo de desenvolvimento pessoal e de transformação da sua própria realidade assumindo um papel central, ou seja, de ator principal.”

No contexto escolar e sócio-comunitário, **ações protagônicas** deverão envolver, principalmente, **jovens educandos** para que adquiram maior **capacidade de interferir**, de forma **ativa, construtiva e solidária** no **processo de identificação e minimização dos problemas reais na escola**, na **comunidade** e, conseqüentemente, na **sociedade**.

Como podemos trabalhar o Blog como protagonistas?

O mundo virtual é um canal para nos comunicarmos com o mundo.

Podemos ser repassadores de histórias que não vivenciamos ou conhecemos de perto.

Ou podemos ser protagonistas da nossa própria história compartilhando estas experiências com o mundo.

Nada substitui a experiência pessoal!

Alunos Escola Jorge Lacerda - minhovida.blogspot.com

- Dando continuidade ao Blog iniciado no **Projeto Ecologia na Rede 2010**.
- Contando a experiência que estão vivendo com o novo projeto na escola, vencedor do Prêmio Embraco de Ecologia 2010
- Alunos protagonistas: contando boas práticas realizadas na sua escola.
- Contribuindo com a divulgação do projeto.



Trecho do Blog... minhovida.blogspot.com

“Nossa Escola foi vencedora do Prêmio Embraco de Ecologia 2010 na Categoria Raiz, por isso estamos muito orgulhosos, o nome do Projeto se chama MinhoVida e vai ensinar as crianças em 2011 a fazer um minhocário, além de outras atividades paralelas. Os alunos aprenderão a fazer o minhocário com o objetivo de usar a matéria orgânica que iria para os lixões. Eles estarão enriquecendo o solo com nutrientes tornando as plantas mais saborosas e ajudarão o meio ambiente que é o foco principal. Logo colocaremos as fotos do dia da premiação, que além dos R\$ 10.000,00 que serão disponibilizados para o projeto, ganhamos também o Troféu Quero-Quero.”



Aqui é onde eu moro, aqui nós vivemos

Escritos para conhecer,
pensar e praticar o
Município Educador Sustentável



Nosso modo de viver

O contínuo, inevitável e irreversível modo como nós vivemos e lidamos com a Natureza de que somos parte, faz parte de algo que tem a nossa “marca na Terra”.

Socialização da Natureza.



Socializar a natureza envolve o nosso sentir, pensar e agir sobre o mundo natural, transformando-o para um dos muitos mundos de cultura em que vivemos



Vivemos dentro da e na natureza, como seres naturais que somos.

Mas em um Mundo de Natureza coletiva transformado em um Mundo de Cultura.



Mundo da Natureza

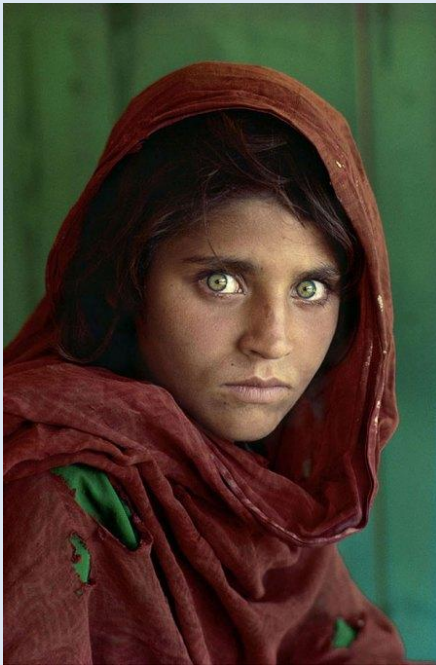




No Brasil, os poderes executivos são responsáveis por criar políticas públicas de proteção a cultura



Transformado em Mundo de Cultura



Dinâmica

- Reunir o seu grupo (flip chart e canetão)
- Dividir o grupo em 2 Equipes: A e B
 - **Equipe A** - Descrever brevemente boas práticas e/ou aspectos positivos que conhecem na sua escola, bairro ou cidade (grupo de jovens, ações na escola, app, professores, prefeitura, órgãos públicos, iniciativa privada, pessoas).
 - **Equipe B** – Citar/ descrever/ pontuar questões que observa ao seu redor que acreditam que poderia mudar para melhor. Sugestões de melhorias.

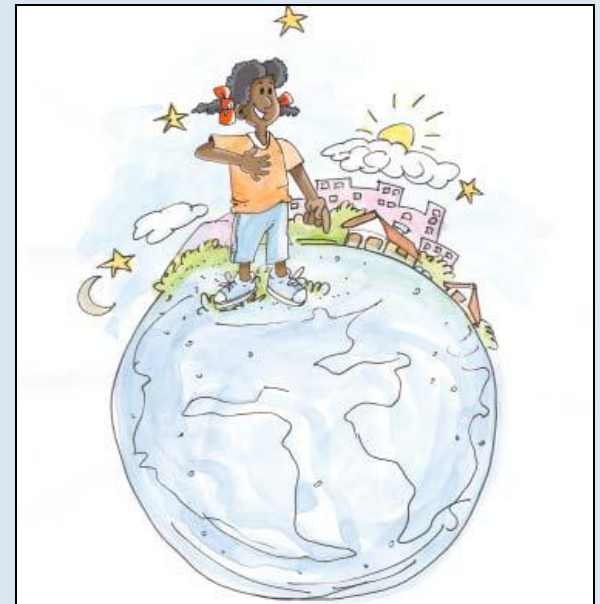
Tempo: 25 min

Apresentação: 6 a 8 para cada grupo (5 grupos)



Como está a nossa relação com os ambientes que vivemos e interagimos?

- Saúde do planeta?
- *Relação com outras formas de vida?*
- Sempre vivemos assim?
- Como chegamos a este modo de vida?

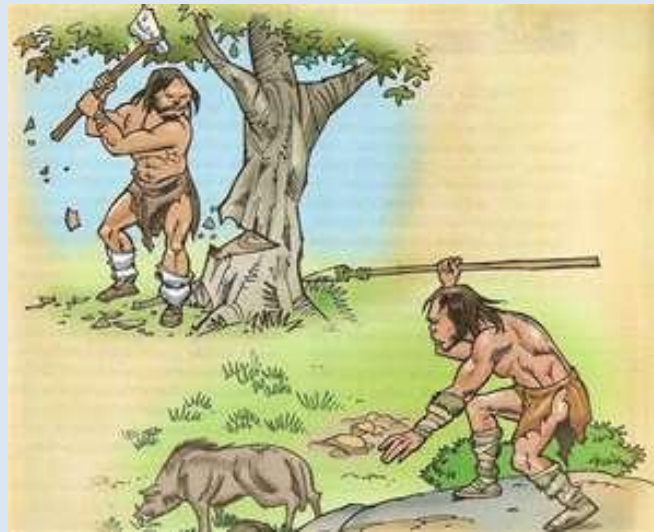


Sociedades Nômades

Durante milhares de anos os grupos humanos viveram deslocando-se de um lugar ao outro, procurando alimento necessário para sua sobrevivência .

Até o final do período paleolítico os humanos dependiam da caça de animais e da coleta de frutos e vegetais.

(10 mil anos)



Revolução agrícola

A condição de nômade começou a ser abandonada com o desenvolvimento da agricultura: plantar foi um passo decisivo para o “domínio da natureza” e para o processo de fixação (sedentarização) dos grupos humanos.



Socialização da Natureza

Transformação de espaços naturais em lugares sociais

Uma relação harmoniosa

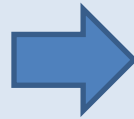


Revolução Verde – surge após a segunda guerra mundial

Tem como **fundamento** o uso de **sementes de alto rendimento, fertilizantes, pesticidas, irrigação e mecanização.**

Conseqüências: Erosão e compactação do solo, poluição do ar e do solo, redução dos recursos hídricos (responsável por 70% do consumo de água), perda de matéria orgânica, exploração excessiva dos recursos pesqueiros e poluição dos mares.

Utilização crescente de agrotóxicos



aumento expressivo de pragas agrícolas.

1980 - mais de 400 artrópodes (principalmente insetos) já tinham desenvolvido resistências à maioria dos produtos químicos.



Revolução Verde – um modelo insustentável

1961 e 2005 - Produção de alimentos do planeta superou o aumento da própria população humana.

- População global cresceu 111%.
- Produção de cereais (grãos) –subiu 154%,
- Produção total de carne 280%
- Peixes, crustáceos e moluscos capturados nos mares e criados em cativeiro 227% (FAO).

“A fome que assola o planeta é em função da enorme injustiça social vigente, não da falta de alimentos.”



É fundamental voltar a plantar de forma orgânica. Movimento crescente no Brasil e no mundo

Consumismo

Hoje lugares como Malásia, Moçambique e Islândia apresentam sinais de uma mesma cultura – Redes de fast food anunciam Hambúrguer e Coca-cola

Sociedade contemporânea – Sociedade do consumo

O ser humano dificilmente passa um dia sem comprar!

A propaganda age diretamente para despertar o desejo de compra de produtos muitas vezes supérfluos

Os 20% mais ricos do mundo consomem 80% dos bens
enquanto que os 20% mais pobres apenas 1,3%

Ocupamos o mundo natural como se ele fosse inesgotável e único e exclusivo a serviço de nós seres humanos



Conseqüências

- Aumento da pobreza e desigualdade social;
- Lixo nas ruas, aterros, lixões;
- Desaparecimento das áreas naturais (Florestas, rios, praias, manguezais);
- Desertificações;
- Alterações da temperatura;
- Poluição do ar, rios, solos;
- Doenças.



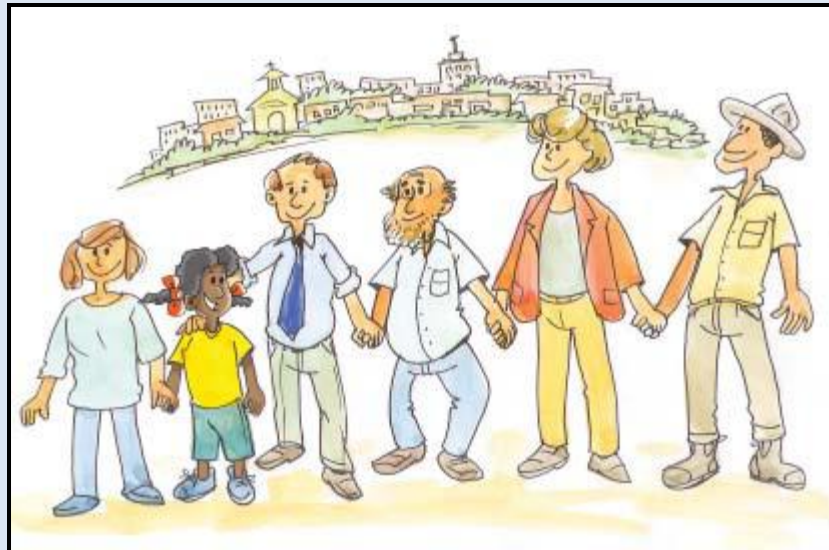
“Perda da qualidade de vida
Perda da qualidade da Experiência Humana”

Genebaldo Freire Dias

Podemos questionar?

*Eu sei o que está acontecendo,
mas o que eu tenho a ver com isto?*

*Eu estou consciente do que está acontecendo,
mas o que eu posso fazer?*





Você pode começar com algo que acredite ser muito simples,
mas que pode fazer muita diferença na sua vida e das pessoas
a sua volta!

**VOCÊ PODE ATUAR COM OUTRAS PESSOAS FORMANDO UMA
GRANDE REDE SOCIOAMBIENTAL!**

Podemos e devemos tratar a Vida e tudo o que nela vive
como nossa própria vida.

Somos co-responsáveis uns pelos outros.

Podemos passar de uma relação utilitária e consumista para um
relacionamento **solidário e sustentável** diante de tudo que nos rodeia.

Podemos passar de uma motivação passiva para uma motivação **ativa** diante
dos problemas socioambientais a nossa volta.

Podemos aumentar o jardim das casas, ruas e apartamentos, cuidar da água,
resíduo gerado e tipo de produto que consumimos .

Somos seres destinados ao amor, à harmonia e à paz!

Referências Bibliográficas

Guilherme Blauth e Patricia Abuhad.

De olho na Vida - Reflexões para um consumo ético, 2006

www.harmonianaterra.org.br

Brandão, Carlos Rodrigues

Aqui é um eu moro, aqui nós vivemos: Escritos para conhecer, pensar e praticar o município educador sustentável. 2 Edição, 2005

<http://jornal.nossaescola.com.br/news.asp?CATEGORIA=ARTIGOS&IDNOTICIA=152> Nossa Voz, o Jornal dos alunos da nossa escola / Em 11/04/2011

Em <http://www.oeco.com.br/carlos-gabaglia-penna/21480-a-revolucao-verde-e-insustentavel>. Acesso; 12/04/2011

Em http://pt.wikipedia.org/wiki/Revolucao_verde em 12/04/2011



Tarefa - Primeira Postagem no Blog

Fazer um texto coletivo sobre o encontro de hoje.

Importante o auxílio do professor.

- O que mais chamou a atenção;
- O que marcou, pensou, refletiu, lembrou...
- Pontuar temas que mais marcaram e que podem ser o ponto de partida para o tema a ser trabalhado no seu Blog.

Parceiros:

- Colegas na escola, no bairro, na cidade;
- Profissionais que possam auxiliar na ferramenta (vídeo, foto, literatura);
- Família;
- Professores.



“A vida é o que fazemos dela.
A viagem são os viajantes.
O que vemos não é o que vemos
Senão o que somos”

Fernando Pessoa

*Boa sorte na sua empreitada
como Protagonista desta história!*